

Blink-Summer

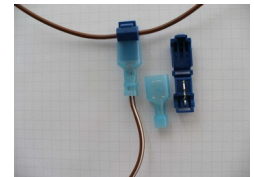
Für alle denen der eingebaute Blinker zu wenig laut ist (vorallem Cabrio-Fahrer), sind zusätzliche Blink-Summer erhältlich. Einfach einen (Piezp-) Summer parallel zu Blinklampen schalten ist nervig. Vom einfachen Piep-Piep Summer bis zum verzögerten Piep...Krächz Summer sind verschiedene Modelle erhältlich.

Alle Modelle können fliegend in die Verdrahtung unter/hinter dem Armaturenbrett installiert werden. Eine Isolierung ist notwendig, am einfachsten mit einem Schrumpfschlauch über die Leiterplatte. Das Loch des Summers ist auszunehmen und die Einstellung des Potentiometers ist vorzugsweise zugänglich zu gestalten.

Bei allen Modellen sind Anschlüsse für den linken und den rechten Blinker vorhanden. Blinkanlagen mit nur einer Signallampe benützen einfach nur einen der beiden Anschlüsse.

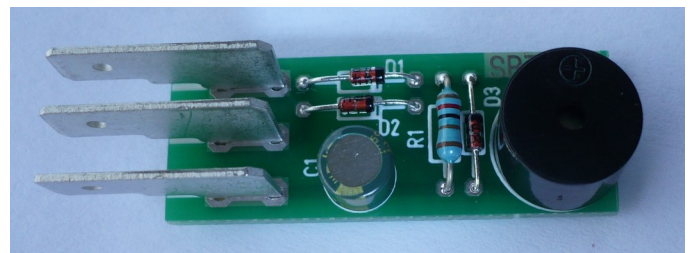
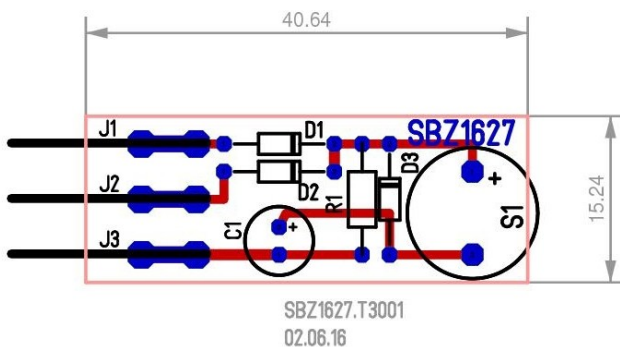
Der SBZ1627 kann auch für Fahrzeuge mit positiver Masse verwendet werden.

Die Blinksignale sind beim Richtungsschalter oder bei den Signallampen abzunehmen. Oft werden dazu sog. "Stromdiebe" (Scotch-Lock) verwendet.



Der einfache Piep-Piep Summer

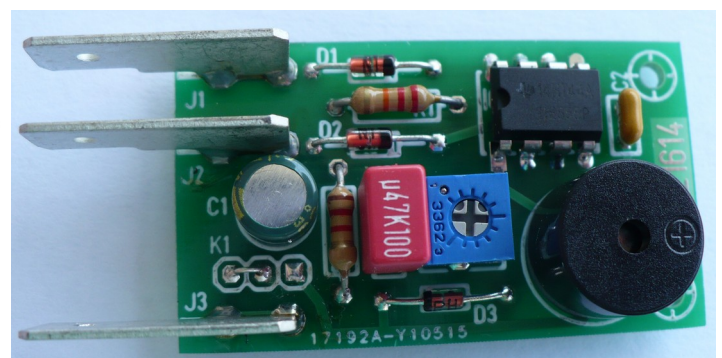
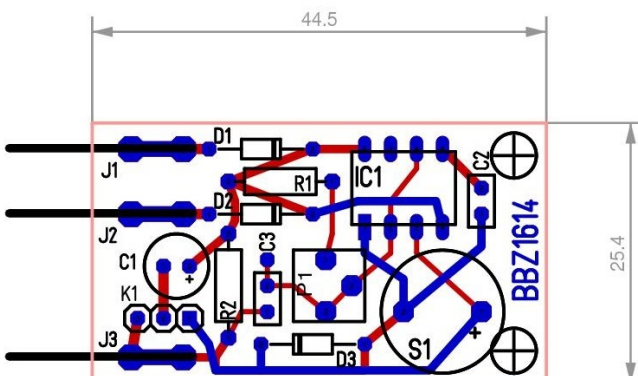
Der SBZ1627 ist ein einfacher Summer, welcher jeweils ein kurzes nicht aufdringliches aber gut hörbares Piep abgibt.



Verkaufspreis: CHF 20.--

Der einstellbare Piep-Piep Summer

Der BBZ1614 ist ein Piep-Summer bei dem mittels Potentiometer die Länge des Pieps eingestellt werden kann, vom sehr diskreten kurzen Piep bis zum Krächz.

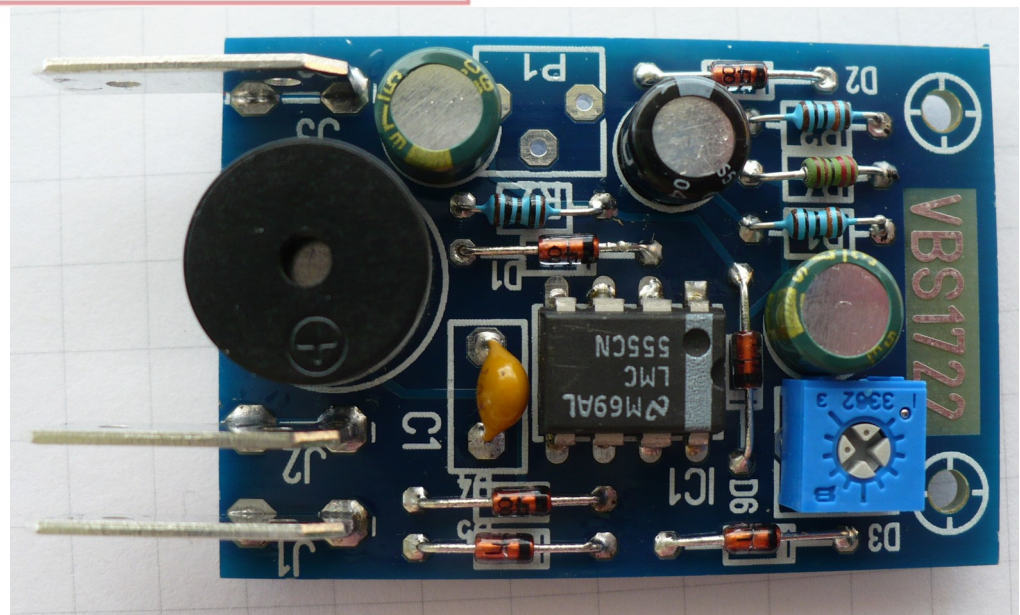
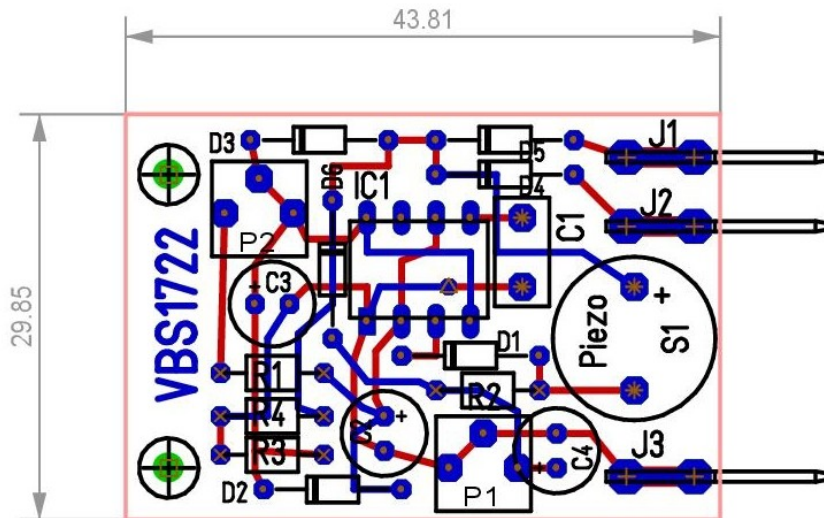


Verkaufspreis: CHF 30.--

Blink-Summer

Der verzögerte Piep-Kräächz-Summer

Der VBS1722 piept erst sehr diskret (kann sogar ausgeschaltet werden) und wechselt nach der mit dem Potentiometer einstellbaren Zeit in ein Kräächz-Kräächz, um Vergessliche an das Rückstellen des Blinkers zu erinnern.



Verkaufspreis: CHF 35.--

Von allen Varianten sind die Schemas bei den ausführlichen Beschreibungen publiziert. Sowohl CAD Daten, Stücklisten und leere Leiterplatten sind auf Wunsch erhältlich.